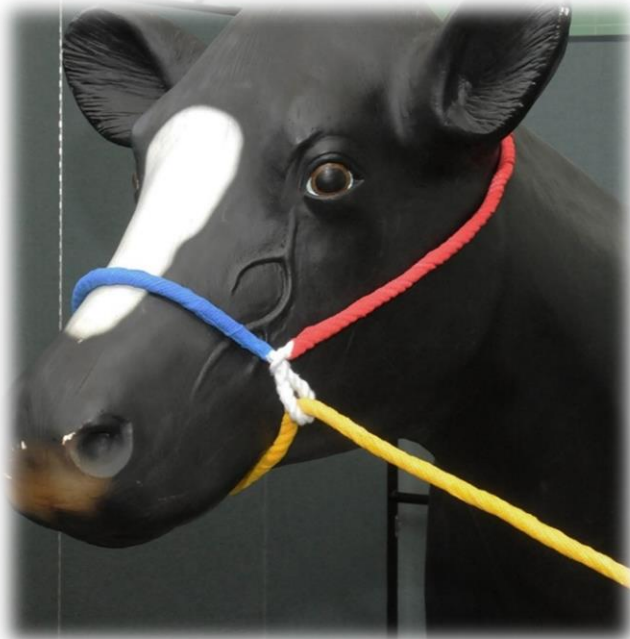


Colocar um Cabresto



Aviso Legal: Foi desenvolvida uma série de manuais pela equipa do Laboratório de Competências Clínicas – *Clinical Skills Lab* (funcionários, recém-formados e alunos) da Faculdade de Ciências Veterinárias da Universidade de Bristol, Reino Unido.

- Cada manual exemplifica uma forma de executar uma técnica, existindo muitas vezes outras abordagens. Antes de usar os manuais, os alunos devem confirmar com a sua faculdade/docentes responsáveis, se a abordagem apresentada é aceite no seu programa ou se deve ser utilizado um método alternativo.
- Os manuais são disponibilizados de boa-fé, e podem estar sujeitos a alterações.
- Ao usar estes manuais, devem-se adotar procedimentos de trabalho seguros e fazer as suas próprias avaliações de risco, verificadas pela sua faculdade. A Universidade de Bristol não se responsabiliza por qualquer perda ou dano resultante do não cumprimento de tais práticas.

Este trabalho está sobe licença da - *Creative Commons Attribution-NonCommercial-NoDerivatives 4.0 International License*.



© Universidade de Bristol, 2022



University of
BRISTOL



UNIVERSIDADE
LUSÓFONA

Ano do Grupo: BVSc1 +



faculdade
de medicina veterinária



Equipamento para este posto/estação:

- Modelo simulador de bovino ou ovino
- Cabresto: existem cabrestos com várias cores utilizados no ensino para ajudar a identificar cada peça
- Anel, laço ou barra (ao qual se irá amarrar a corda do cabresto)

Considerações para este posto/estação:

- Depois de praticar com um cabresto de cores, tente praticar com um cabresto normal;
- O cabresto está pronto a ser utilizado: deverá aprender a fazer um cabresto a partir de um pedaço de corda;
- Quando estiver confiante, tente colocar um cabresto num animal real/vivo, por exemplo num cabrito.
- Existe um video disponível dos CSL Bristol – Pode ser encontrado em: [Animal Management 1 \(VETS10300\) > Cattle videos and CAL > Videos > Cattle handling](#)

Qualquer elemento que exerça/pratique no Laboratório de Competências Clínicas deve ler a "Introdução CLS_I01" e concordar em cumprir as "Regras do CSL_I00" e "Regras da Área de Laboratório CLS_I02"

Por favor, informe o responsável se o equipamento estiver danificado ou prestes a acabar.

Cabresto

5) Segundo laço ajustável (vermelho) - colocado atrás das orelhas.

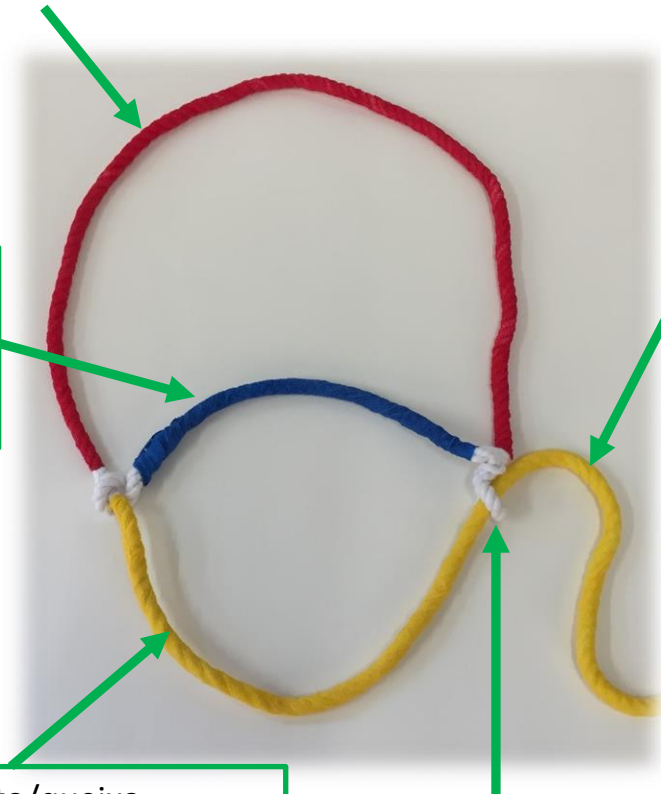
Ao identificar as partes do cabresto, é útil encontrar cada parte na ordem (1 → 5) listada abaixo:

1) Faixa fixa do nariz (azul) - colocada em cima do nariz.

2) Extremidade livre - usada para conduzir o animal ou para ser amarrada/presa, a uma barra ou anel.

4) Faixa do mento/queixo ajustável (amarelo) - passa através dos dois laços em cada extremidade da faixa do nariz e é colocada debaixo do maxilar inferior (mandíbula).

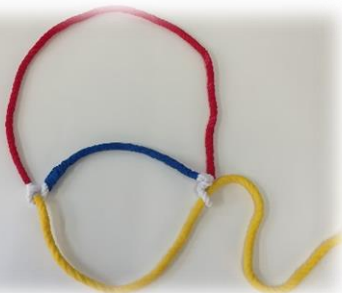
3) Laço para ajustar o tamanho do cabresto (branco) - deve estar sempre do lado esquerdo do animal. Pode ser feito de corda ou de um anel metálico. A corda que passa por ele torna-se a "extremidade livre" (ver 2 acima).





Competências Clínicas: Colocar um Cabresto

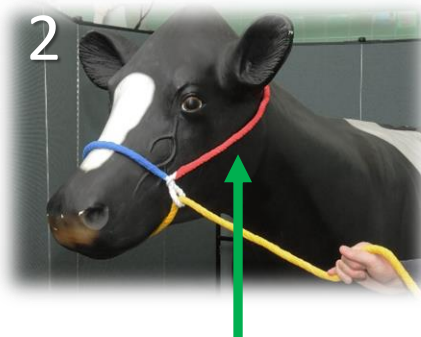
1



Pegue no cabresto e decida qual é o lado superior!

A extremidade livre (corda de cabresto) passa por um laço que pode ser de metal ou corda.

2

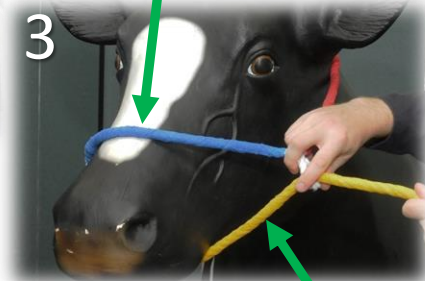


O laço longo (vermelho) é colocado sobre as orelhas.

Numa vaca real/viva, é geralmente mais fácil colocar a corda sobre as orelhas em primeiro lugar.

A secção curta e inamovível (azul) fica **SOBRE** o nariz.

3



O laço regulável (amarelo) **DEVE** ir abaixo do queixo.

A imagem abaixo ilustra um bezerro com um cabresto colocado corretamente.

4



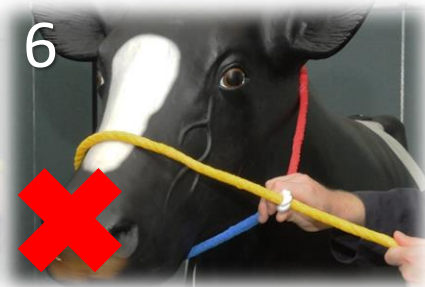
O cabresto pode ser apertado ou ajustado deslizando o laço (indicado pela seta) para mais perto, ou mais longe, da cabeça do animal.

5



O cabresto na imagem acima foi colocado incorretamente com a faixa do queixo ajustável (amarelo) atrás das orelhas. Como resultado, a faixa fixa do nariz irá puxar o rosto para cima e colidir com os olhos quando o cabresto for apertado.

6



O cabresto da imagem acima foi colocado incorretamente com a faixa do queixo ajustável (amarelo) sobre o nariz. Isto dará menos controlo sobre o movimento da cabeça do animal.

NOTA: Depois de utilizar o cabresto com código de cores, tente praticar com um cabresto normal simples.



Competências Clínicas: Colocar um Cabresto



7
Ponta livre
Para bezerro ou vaca

Passe a corda atrás de um poste firme ou através de um anel e traga a extremidade livre de volta, paralela à parte da corda que conduz ao bezerro ou à cabeça da vaca.



8

Faça um laço com a extremidade livre. Depois passe-a perpendicularmente debaixo da parte da corda que conduz ao bezerro ou à cabeça da vaca.



9

Ponha os dedos para cima através do laço para agarrar a extremidade livre da corda.



10

Puxe a extremidade livre através do laço original para formar um novo laço.



11

Aperte empurrando o nó em direção ao poste (ou anel) e puxando a ponta do cabresto (ou seja, a parte da corda que conduz ao bezerro ou à cabeça da vaca).



Ponta livre
Para bezerro ou vaca

12

O nó aperta-se/ajusta-se se o animal puxar para trás. Por outro lado, o nó irá desatar ("libertação rápida") se um assistente puxar a extremidade livre.



Competências Clínicas: Colocar um Cabresto



Esta corda amarrada está demasiado comprida para que o animal se possa mover livremente demais.



Esta corda amarrada está demasiado curta para que o animal não consiga mexer a cabeça.



Idealmente, a corda deve ser atada a um comprimento que permita ao animal um pequeno movimento da cabeça, mas que ainda assim assegure o seu controlo e não se possa mover demasiado.



Reiniciando a estação: **Colocar um Cabresto**

1. Retirar o cabresto do modelo vaca/ovino
2. Colocá-lo em local próprio para o efeito, juntamente com este manual

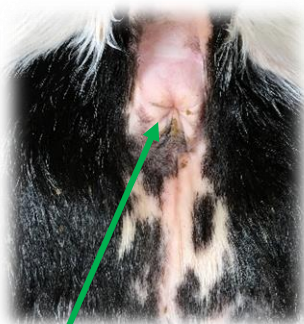
Estação pronta para o próximo docente/aluno



Informe um docente ou responsável se o equipamento estiver danificado ou prestes a esgotar.

O que devo saber: Colocar um Cabresto

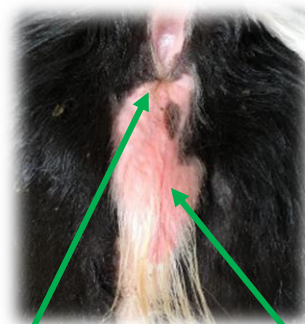
- Enquanto médico veterinário de espécies pecuárias, certifique-se de que tem um cabresto como parte do seu *kit* no carro.
- Ter um cabresto de vitela (mais pequeno) no seu carro também pode ser útil.
- Limpe o cabresto após a utilização, por exemplo, num balde de água com iodopovidona.
- Uma vez amarrado, pode praticar o exame do vitelo para determinar se é macho ou fêmea:



Ânus



Prepúcio



Ânus

Vulva

Vitelos machos

- Levantar a cauda: existe apenas o ânus presente
- Palpar o escroto entre as pernas
- De lado, o prepúcio pode ser visto e palpado; tenha cuidado para não confundir com o umbigo

Vitelas fêmeas

- Levantar a cauda: está presente o ânus e logo abaixo a vulva
- Não existe nenhum prepúcio ou testículos presentes. No entanto, o umbigo pode ser confundido com um prepúcio.