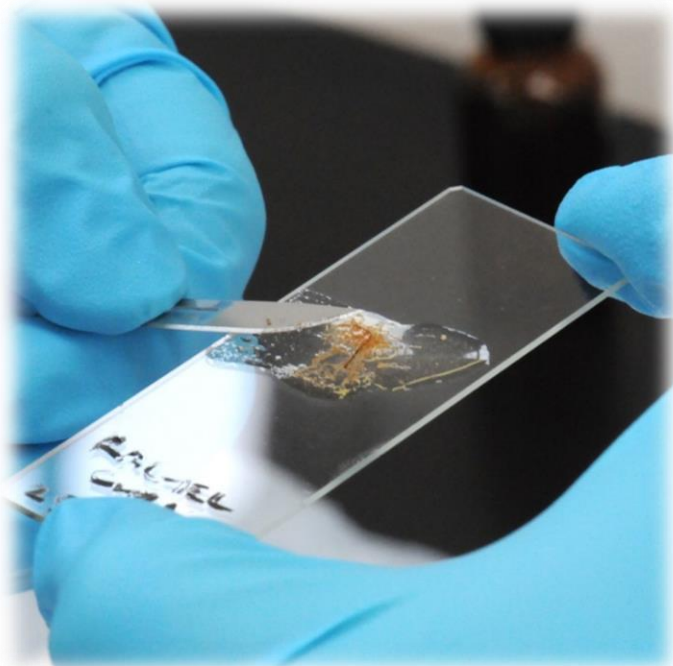


Raspagem de Pele



Aviso Legal: Foi desenvolvida uma série de manuais pela equipa do Laboratório de Competências Clínicas – *Clinical Skills Lab* (funcionários, recém-formados e alunos) da Faculdade de Ciências Veterinárias da Universidade de Bristol, Reino Unido.

- Cada manual exemplifica uma forma de executar uma técnica, existindo muitas vezes outras abordagens. Antes de usar os manuais, os alunos devem confirmar com a sua faculdade/docentes responsáveis, se a abordagem apresentada é aceite no seu programa ou se deve ser utilizado um método alternativo.
- Os manuais são disponibilizados de boa-fé, e podem estar sujeitos a alterações.
- Ao usar estes manuais, devem-se adotar procedimentos de trabalho seguros e fazer as suas próprias avaliações de risco, verificadas pela sua faculdade. A Universidade de Bristol não se responsabiliza por qualquer perda ou dano resultante do não cumprimento de tais práticas.

Este trabalho está sobe licença da - *Creative Commons Attribution-NonCommercial-NoDerivatives 4.0 International License*.



© Universidade de Bristol



University of
BRISTOL



UNIVERSIDADE
LUSÓFONA



faculdade
de medicina veterinária

Ano do Grupo: 4ºano +



Equipamento para este posto/estação:

- Kiwi
- Lâmina de bisturi número – 10
- Parafina líquida
- Lâminas de microscópio de vidro
- Lápis de cera (ou carvão)
- Lamelas de vidro
- Luvas
- Bata branca
- Resguardo ou toalha de papel

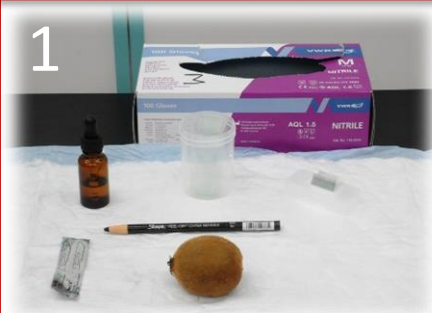
Considerações para este posto/estação:

- Existem vários vídeos disponíveis na Área de Dermatologia em formato eLearning

Qualquer elemento que exerça/pratique no Laboratório de Competências Clínicas deve ler a "Introdução CLS_I01" e concordar em cumprir as "Regras do CSL_I00" e "Regras da Área de Laboratório CLS_I02"

Por favor, informe o responsável se o equipamento estiver danificado ou prestes a acabar.

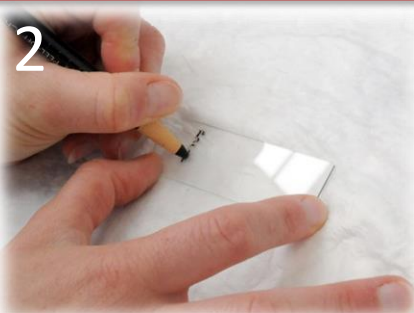
1



Antes de se raspar a pele, é importante ter todo o equipamento pronto (ver listagem na página anterior).

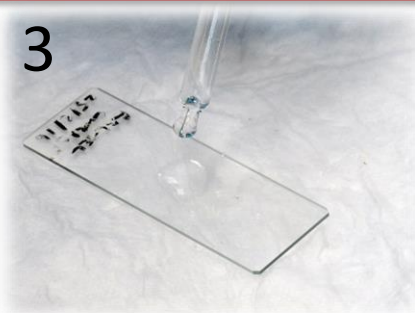
NOTA: Na prática, normalmente são preparadas várias lâminas.

2



Coloque a lâmina no resguardo e identifique-a com os detalhes do paciente e a data, usando um lápis de cera.

3



Coloque uma gota de parafina líquida no centro da lâmina de microscópio, pronta a ser utilizada pelo material de raspagem.

A parafina líquida atua como um meio de montagem que ajuda a facilitar a detecção e identificação de ectoparasitas.

Lembre-se: a parafina líquida mancha a roupa, portanto, manipule com cuidado.

4



Escolha alguns pontos ideais sobre o animal para amostragem.

Num animal real/vivo, corte os pêlos destas áreas para reduzir a quantidade de pêlos na lâmina.

As áreas imediatamente adjacentes às pápulas, crostas ou lesões, tendem a ser bons locais para a amostragem.

5



Se existirem crostas ou descamações, tente evitar removê-las ao fazer a tricotomia, pois estas devem ser incluídas na amostragem.

6



Aplique uma gota de parafina líquida na superfície da pele (neste caso, o kiwi).



7
Espalhe a parafina líquida sobre a área usando o seu dedo.

A parafina líquida ajudará a evitar que a amostra que é recolhida caia da lâmina.



8
Num paciente real/vivo, é útil beliscar a pele entre o polegar e o dedo indicador e enrolá-la suavemente antes de raspar. Isto irá ajudar a extrair os parasitas alojados profundamente (ácaros Demodex) nos folículos pilosos, para a superfície da pele.



9
Segure a lâmina num ângulo de 45° com a superfície da pele, com a ponta ligeiramente para cima e a parte plana da lâmina em contacto com a pele - isto permite a recolha de muitos resíduos de pele.

Esta técnica também ajuda a proteger o animal de quaisquer cortes acidentais durante a realização da raspagem, ou se o animal se mover.



10
Segurando o kiwi firmemente sobre a mesa, raspe a superfície movendo repetidamente a lâmina para os lados afastando-a de si (setas vermelhas).



11
Ao trabalhar num paciente real/vivo, segure a pele esticada...



12
...ou continue a apertar, a fim de realizar a raspagem.

O movimento de raspagem deve também seguir a direção do pelo (se possível).



13



Continue a raspar até obter um ligeiro exsudado capilar.

NOTA: Tenha cuidado para não cortar a pele.

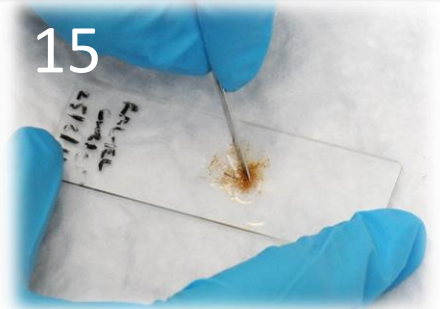
Se existir muito sangue na amostra, será mais difícil de examinar.

14



O material raspado será agora visível na lâmina.

15



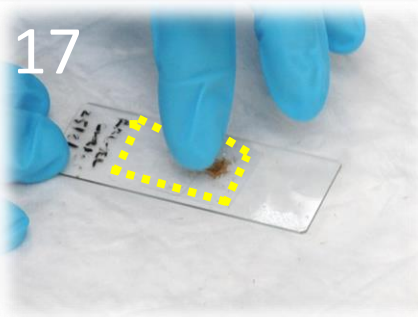
O material é transferido para a(s) lâmina(s) pré-preparada(s), batendo com a lâmina na gota de parafina líquida.

16



Em alternativa, raspar suavemente o material recolhido da lâmina utilizando o bordo da lâmina de vidro.

17



Quando a amostra estiver na lâmina, coloque uma lamela (indicada pela linha amarela pontilhada) sobre a área e pressione suavemente sobre a amostra; certifique-se que não existem bolhas de ar.

Assegure-se que existe parafina líquida suficiente para cobrir completamente a amostra

A lâmina está agora pronta para ser examinada ao microscópio.



Reiniciando a estação: **Raspagem de Pele**

1. Descarte as lâminas de microscópio usadas, e as lamelas de cobertura num contentor de cortantes
2. Por favor, limpe qualquer parafina líquida derramada
3. Deixe a estação de trabalho limpa e arrumada
4. Qualquer material contaminado com parafina líquida, a amostra, (por exemplo, lenço de papel, toalha de papel) também deve ser eliminado no caixote do lixo de resíduos hospitalares.

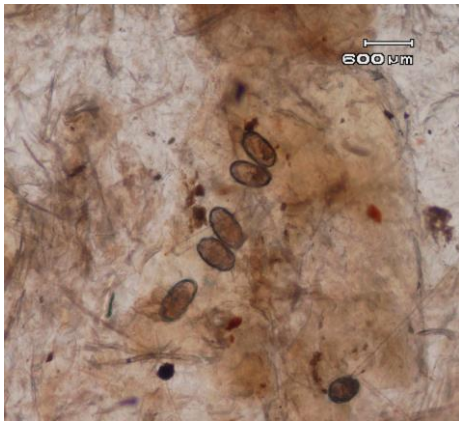
Estação pronta para o próximo docente/aluno



Informe um docente ou responsável se o equipamento estiver danificado ou prestes a esgotar.



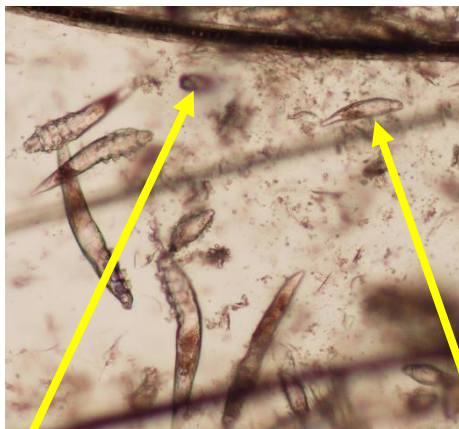
- Áreas com pápulas e com crostas são as melhores áreas para raspar quando se procura sarna sarcóptica
- São necessárias raspagens profundas da pele para encontrar ácaros demodex
- O que é que eu procuro? Alguns exemplos de raspagens de pele:



Ovo de *Sarcoptes scabiei*
canino



Ácaro *Sarcoptes scabiei*
adulto



Demodex canis em várias
fases



Ácaro demodex adulto

Ovos
Demodex

Ácaro
Demodex
Juvenil