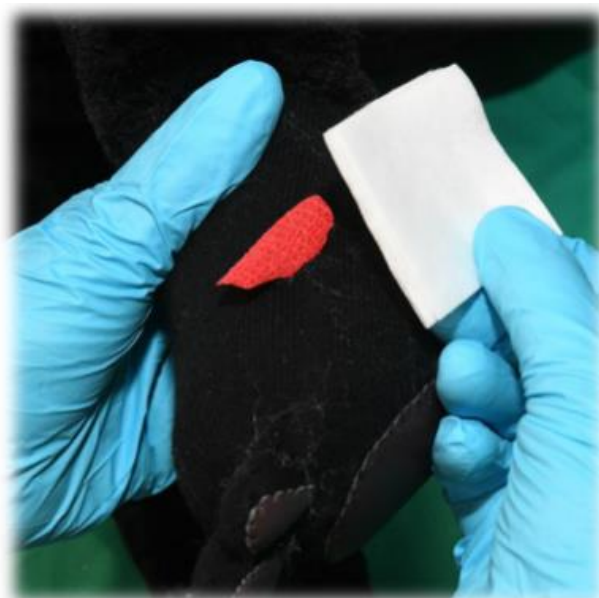


Colocação de Penso Estéril



Aviso Legal: Foi desenvolvida uma série de manuais pela equipa do Laboratório de Competências Clínicas – *Clinical Skills Lab* (funcionários, recém-formados e alunos) da Faculdade de Ciências Veterinárias da Universidade de Bristol, Reino Unido

- Cada manual exemplifica uma forma de executar uma técnica, existindo muitas vezes outras abordagens. Antes de usar os manuais, os alunos devem confirmar com a sua faculdade/docentes se a abordagem apresentada é aceite no seu programa ou se deve ser usado um método alternativo.
- Os manuais são disponibilizados de boa fé, e podem estar sujeitos a alterações.
- Ao usar estes manuais, devem adotar-se procedimentos de trabalho seguros e fazer as suas próprias avaliações de risco, verificadas pela sua faculdade. A Universidade de Bristol não se responsabiliza por qualquer perda ou dano resultante do não cumprimento de tais práticas.

Este trabalho está sobe licença da - *Creative Commons Attribution-NonCommercial-NoDerivatives 4.0 International License*.



© Universidade de Bristol, 2022

Ano do grupo: 3ºano +

Equipamento para este posto:

- Um assistente
- Modelo de Cão (com ferida/lesão fictícia)
- Luvas
- Penso (ex: Allevyn)
- Algodão
- Rolo de algodão, por ex. Orthoband, Soffban
- Ligadura elástica por ex. Knit-Fix, Easifix
- Ligadura coesiva, por ex. Vetrap, Co-Flex
- Tesoura de pensos

Considerações para este posto:

- O material de pensos é caro. Por favor, volte a enrolar e reaproveite os materiais.

Qualquer elemento que exerça/pratique no Laboratório de Competências Clínicas deve ler a "Introdução CLS_I01" e concordar em cumprir as "Regras do CSL_I00" e "Regras da Área de Laboratório CLS_I02"

Por favor, informe o responsável se o equipamento estiver danificado ou prestes a acabar.



1
É importante usar luvas ao tratar feridas/lesões.

Verifique se o penso está dentro da validade e se a embalagem está intacta, ou seja, ainda está estéril.



2
Abra o penso e agarre-o pela ponta de um dos cantos.



3
Coloque o penso sobre a ferida. Para alguns pensos por ex., existe um lado específico que deve estar voltado para a ferida/lesão, de modo a garantir que a superfície correta está em contacto com a ferida.



4
Não mova o penso depois de colocado, pois isso pode contaminar a ferida.



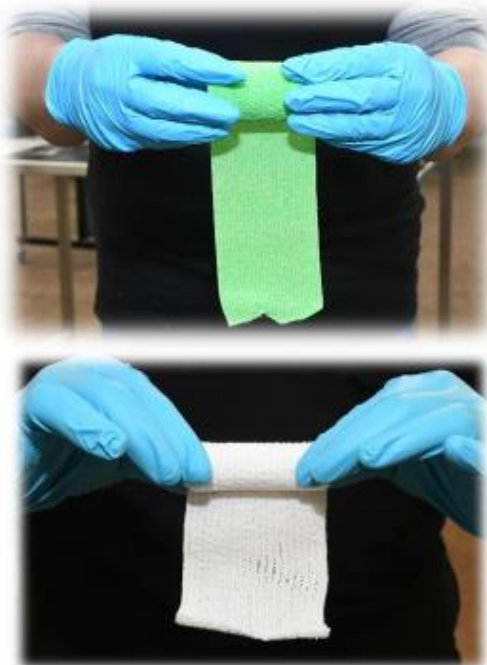
5
Coloque um dedo na parte de trás do curativo para segurá-lo na posição.



6
Em seguida: continue como uma ligadura normal. Em alguns casos, pode ser mais fácil colocar o algodão entre os dedos dos membros antes de colocar o penso.

1. Remova todos os pensos dos modelos, desembrulhando-os; não corte as ligaduras.
2. Enrole novamente todo o material de penso. Ele pode e será reutilizado. Coloque os pensos de volta nas embalagens.
3. Coloque todos os materiais, tesouras, etc. no tabuleiro ou caixa colocado em cima da mesa para o efeito.

Estação pronta para o próximo aluno/docente:



Informe um docente se o equipamento estiver danificado ou prestes a esgotar.

- Alguns pensos têm um lado correto para serem colocados na ferida, por ex. têm um lado não aderente que deve ficar voltado para a ferida
- Veja/leia o manual da estação “Erros Comuns em Pensos - CSL_B05” em particular, prestando atenção ao que pode acontecer se um penso estiver muito solto ou muito apertado.